



[www.cc-pays-riolais.fr](http://www.cc-pays-riolais.fr)

» **SPECIAL EDUCATION  
ENFANCE PETITE-ENFANCE**

# Le #37 POINT 3com

Septembre 2024

LE MAGAZINE D'INFORMATION  
DE LA COMMUNAUTÉ DE COMMUNES  
DU PAYS RIOLAIS

**Bien grandir  
au Pays Riolois**



# » ÉDITO



## Accompagner !

Voilà le maître-mot qui guide l'action quotidienne de la Communauté de Communes du Pays Riolois (CCPR) auprès des enfants, dès leurs premiers instants de vie. Forte de ses 119 agents répartis sur l'ensemble des sites du territoire, notre collectivité s'engage avec une détermination inébranlable, agissant de manière efficace, bienveillante et déployant une énergie sans faille.

« 120 agents répartis sur l'ensemble des sites »

Les missions d'accompagnement débutent dès la naissance, offrant aux jeunes familles du Pays Riolois des solutions de garde adaptées et sécurisantes. Les services dédiés à l'Éducation, à la Petite Enfance et à l'Enfance s'articulent autour de trois crèches, d'un Relais Petite Enfance, d'un réseau d'assistantes maternelles, ainsi que d'Accueils de Loisirs, Périscolaires et Extrascolaires sans oublier les 10 écoles et pôles éducatifs. Cette diversité d'offres reflète notre volonté d'accompagner les enfants du Pays Riolois à chaque étape cruciale de leur développement.

Il est important de souligner que c'est grâce au professionnalisme exemplaire de nos 120 agents que le territoire gagne en attractivité. Leur engagement quotidien contribue non seulement au bien-être des enfants, mais également au dynamisme et à la vitalité de notre territoire.

En investissant massivement dans l'avenir des générations futures, notre ambition est d'améliorer les conditions d'apprentissage dans notre territoire et de favoriser l'épanouissement de nos petits.

Ensemble, continuons à accompagner nos enfants vers un avenir prometteur, car c'est dans cette dynamique que se construisent la richesse et la pérennité du Pays Riolois.

« Les missions d'accompagnement débutent dès la naissance, offrant aux jeunes familles du Pays Riolois des solutions de garde adaptées et sécurisantes. »

**Nadine Wantz,**  
Maire de Rioz,  
Présidente de la Ccpr

## SOMMAIRE

**4** **PETITE ENFANCE**  
CRÈCHES  
RPE ÉVEIL ET VOUS  
LAEP LE COLIBRI

**6** **EDUCATION**  
LA COMPÉTENCE  
SCOLAIRE

**10** **ENFANCE**  
PÉRISCOLAIRE  
VACANCES-LOISIRS

**14** **CULTURE**  
LES ACTIONS CULTURELLES

# Nos services à vos côtés de la naissance à l'entrée au collège

Dès les premiers instants de vie, nos services sont là pour vous accompagner dans chaque étape importante du développement de votre enfant.

## De la naissance aux premières années : vous accompagner pour choisir votre mode de garde

Assistants maternelles ou crèches ?  
Le Relais Petite Enfance est un service gratuit, géré par la communauté de communes à destination des familles en recherche d'un mode d'accueil pour les jeunes enfants.

Les 3 crèches communautaires accueillent les enfants âgés de 10 semaines à 4 ans révolus, dont

les parents exercent une activité professionnelle ou non. Elles disposent au total de 93 places multi-accueil agréées.

## L'accompagnement durant les premières années scolaires

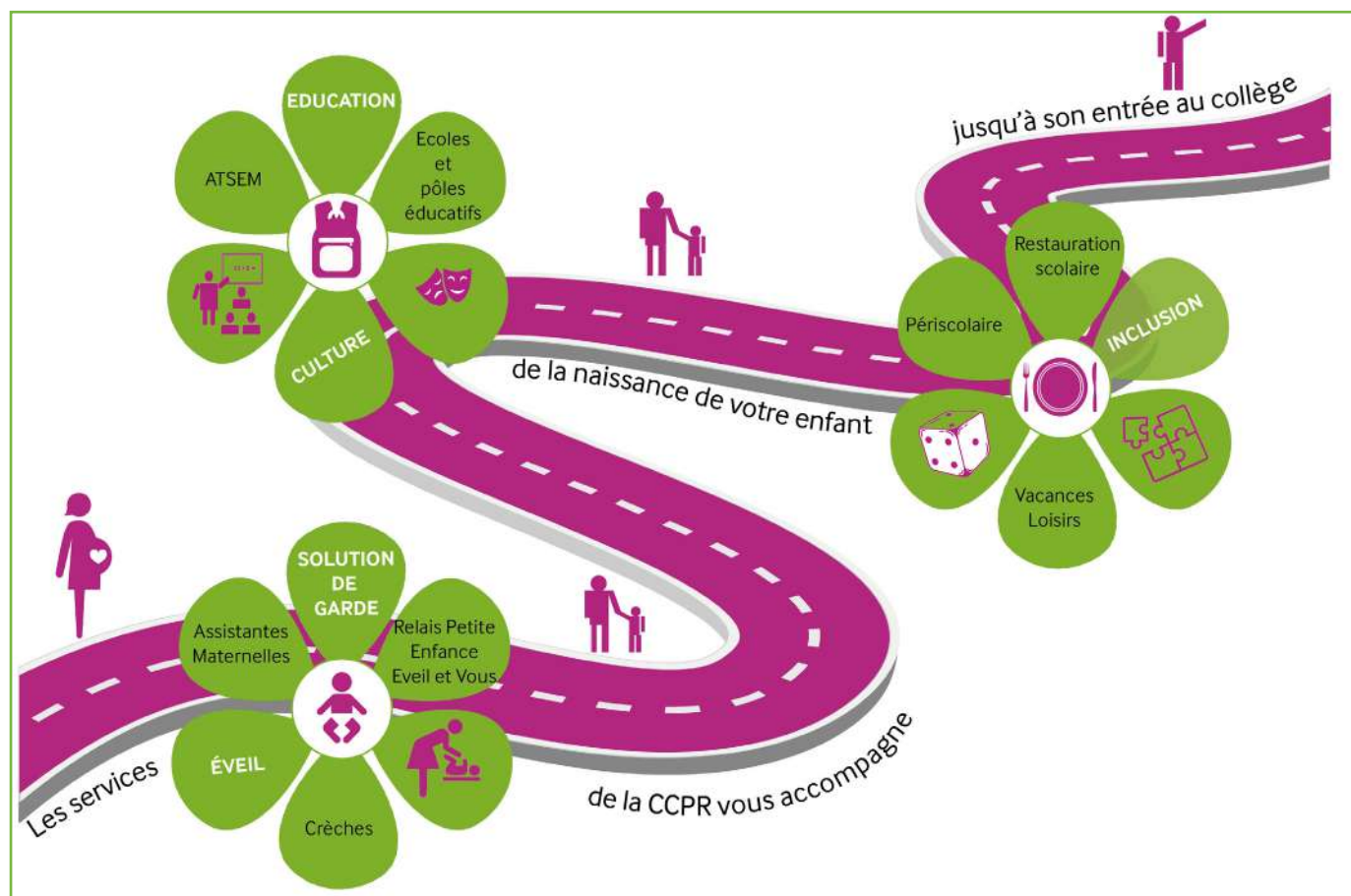
Quand vient le moment de l'entrée en maternelle, la collectivité continue d'être présente à vos côtés par le biais de la compétence scolaire.

Notre collectivité assure la gestion de l'ensemble des écoles et des pôles éducatifs du territoire.

## Notre mission ne s'arrête pas aux portes de l'école.

La CCPR propose des services périscolaires et extrascolaires pour vous aider à gérer vos emplois du temps parfois complexes.

Nos animateurs proposent des activités sportives, artistiques, culturelles...





# Les structures «petite enfance» pour apprendre à vivre ensemble

En 2002, la collectivité s'est dotée de la compétence « Petite enfance » pour la création et la gestion de services à la population afin de gérer les crèches du territoire communautaire. 3 crèches sont présentes sur le territoire, à Etuz, Rioz et Voray-sur-l'Ognon.



**93 places  
multi  
agrées**



**41 agents  
de crèche**



**125 familles  
inscrites**



**138 enfants  
accueillis**

## Pour qui ?

Les crèches accueillent les enfants âgés de 10 semaines à 4 ans.

## Quelle procédure suivre pour accéder à ce service ?

Les parents déposent un dossier de pré-inscription auprès du service administratif et les places sont attribuées lors des commissions d'attribution.

## Des projets tout au long de l'année :

- Projet Ricochets avec Côté Cour sur les 3 crèches
- Mise en place de séances de relaxation et yoga pour les tous petits
- Temps de rencontre entre les parents et le personnel de crèche à Etuz
- Lancement des ateliers d'analyse de la pratique professionnelle avec une psychologue
- Exposition de créations des enfants
- Animations autour des émotions

## Le développement du langage gestuel :

Le langage gestuel est un moyen de communication qui consiste à utiliser des signes empruntés à la langue des signes pour aider les bébés à exprimer leurs besoins et leurs émotions avant de pouvoir parler.

Depuis quelques années, la Ccpr forme les professionnelles de la petite enfance au langage gestuel.

L'édition d'un livret à destination des parents et des professionnelles de la petite enfance est l'aboutissement d'un projet mené par les agents de nos crèches et les assistants maternels du Relais Petite Enfance.





# Le Relais Petite Enfance, un lien entre les familles et les assistantes maternelles



**Le RPE, la porte d'entrée pour connaître l'ensemble des modes de garde sur le territoire**

Fin 2021, le Relais d'assistantes maternelles (RAM) est devenu le Relais Petite Enfance (RPE).

Les bureaux du RPE sont installés au CCSL (Centre Culturel Social et de Loisirs), 5 rue des Loisirs à Rioz.

## Les actions du RPE

Le RPE favorise les rencontres et les échanges entre parents-employeurs et assistantes maternelles (informations et conseils).

Des temps d'éveil du RPE sont proposés au Dojo à Rioz toutes les semaines : jeux libres, découvertes sensorielles, plaisir des enfants et échanges professionnels sont les maîtres-mots de ces rencontres.

Des formations à destination des assistantes maternelles sont proposées tout au long de l'année (construire son livret d'accueil, favoriser la bienveillance, parler avec un mot-un signe,..)



**104  
assistantes  
maternelles**



**80  
temps  
d'éveil**

## Contact :

03 84 91 98 82/06 82 58 45 03

Email : rpe@cc-pays-riolais.fr



## LAEP - Le Colibri Soutien à la parentalité

Le Colibri - Lieu d'Accueil Enfants Parents Itinérant a ouvert le 11 septembre dernier.

Cet espace accueille les enfants âgés de moins de 6 ans accompagnés de leurs parents ou d'un adulte référent.

C'est un lieu de rencontre, d'écoute, d'échanges dans un espace chaleureux et convivial ouvert à tous.

Les futurs parents sont également accueillis.

L'accueil est libre, gratuit et sans inscription préalable. Il est financé par la Ccpr pour l'accueil réalisé les lundis au Dojo à Rioz.



Le LAEP est présent sur la CCPR, le lundi, hors vacances scolaires, dans une salle du DOJO à RIOZ, qui est aussi la salle d'éveil du RPE.

Il est ouvert au public le lundi de 9h30 à 12h30 et de 14h à 16h.



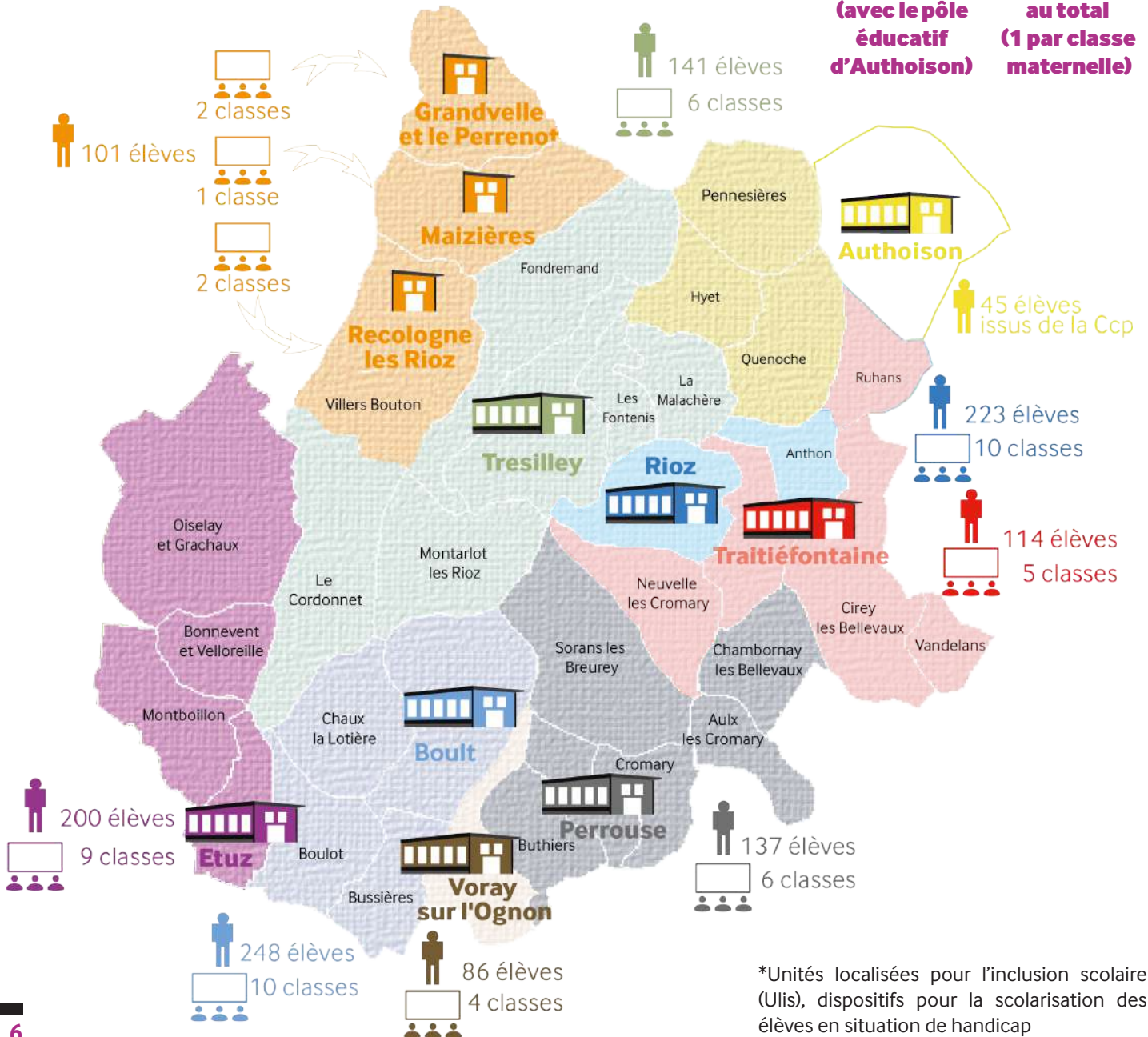
# La compétence scolaire

Depuis le 1<sup>er</sup> janvier 2014, la CCPR exerce la compétence scolaire sur l'ensemble du territoire communautaire.

La compétence scolaire à l'échelle d'une communauté de communes offre la possibilité de créer des synergies, d'optimiser les ressources, de favoriser l'équité et d'adapter les politiques éducatives aux besoins spécifiques de la population concernée. Cela contribue à renforcer le système éducatif local dans son ensemble.

## L'organisation scolaire 2024-2025

-  **10 pôles éducatifs et 3 écoles**
-  **56 classes dont une classe ulis\***
-  **1300 élèves (avec le pôle éducatif d'Authoisson)**
-  **21 ATSEM au total (1 par classe maternelle)**





## Le pôle éducatif de Trésilly a un nom

Christelle Cuenot, vice-présidente en charge de la compétence éducation, enfance, petite enfance a dévoilé la plaque du nom du pôle éducatif de Trésilly, «Le Zéphyr» aux côtés de Angélique Lemerrier, directrice du pôle à l'issue du dernier conseil d'école de l'année. Cet évènement s'est déroulé en présence des maires des communes de Montarlot-lès-Rioz et de Trésilly, de l'équipe éducative et des délégués de parents.

Ouvert à l'automne 2008, le pôle accueille désormais 141 élèves des communes de Le Cordonnet, de Fondremand, des Fontenis (Rioz), de La Malachère, de Montarlot-les-Rioz et de Trésilly.



## Projets en cours et à venir

Les projets sont nombreux et concernent principalement les services techniques :

- La réhabilitation des différents bâtiments
- L'installation de régulateur de chauffage
- La végétalisation des cours d'écoles

- L'aménagement des espaces verts
- L'accompagnement des projets «Ecole dehors»
- L'étude sur la faisabilité d'un pôle éducatif sur le secteur Nord-Ouest

## Pôles éducatifs du Pays Riolais, un exemple à suivre

Nadine Wantz a accueilli il y a quelques mois, Alain Chrétien, Maire de Vesoul sur le pôle éducatif d'Étuz.

Alain Chrétien, accompagné par ses services est venu visiter le pôle éducatif afin de s'en inspirer pour son propre projet de construction.

En effet, en pleine élaboration d'un projet similaire, il a souhaité tirer des enseignements du fonctionnement et de l'organisation de ce pôle.



## FOCUS

Des écoles et des pôles éducatifs dotés d'équipements numériques modernes



11 Écrans interactifs



43 Vidéoprojecteurs interactifs



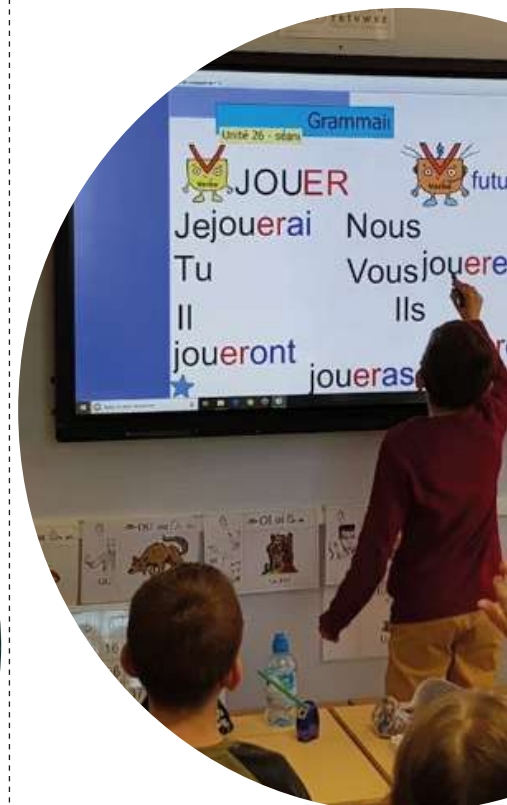
205 Pc fixes ou portables



10 Classes mobiles

27 370 € TTC de dotation pour l'année scolaire 2023/2024

Une nouvelle dotation en équipement numérique est programmée fin 2024.



# L'engagement financier pour les élèves du primaire

## COMMUNAUTÉ DE COMMUNES DU PAYS RIOLAIS



Dépenses d'investissement et d'entretien des bâtiments liés aux activités d'enseignement (classes, aires de récréation...)



Dépenses de fonctionnement des locaux (énergie, chauffage, fluides...)



Entretien et remplacement du mobilier scolaire



Rémunération des ATSEM (agent territorial spécialisé des écoles maternelles), des agents d'entretien



Gestion de la maintenance des matériels informatiques, copieurs, frais de téléphonie, abonnement Internet...



Acquisition des fournitures scolaires, livres de cours, dépenses pédagogiques...



Culture



Cours de natation



## ÉTAT



Recrutement, formation et rémunération des enseignants

## RÉGION BOURGOGNE FRANCHE-COMTE



Transport scolaire

**Coût de la compétence scolaire annuelle**  
**1 400 000 € en fonctionnement**  
**500 000 € en investissement**

**Reste à charge annuel pour la CCPR**  
**600 000 €**







**Coût moyen / an  
d'un élève en classe  
primaire  
1 400 €  
soit 162 €/an  
/habitant**



**1 ATSEM  
par classe maternelle  
soit 21 ATSEM  
au total**

## La création d'un budget annexe scolaire au 1<sup>er</sup> janvier 2024

Depuis 2014, date de la prise de compétence scolaire, la CCPR finance le fonctionnement des écoles du territoire. Seuls les salaires des enseignants et les transports scolaires ne sont pas à la charge de la collectivité.

### En fonctionnement :

- Salaires des agents CCPR en lien avec cette compétence :

- ° ATSEM : 545 000€
- ° Entretien : 160 000€
- ° Services supports : maintenance des bâtiments, informatique, comptabilité, ressources humaines : 177 000€

- Fonctionnement des bâtiments scolaires :

- ° Coûts de l'énergie (chauffage, électricité)
- ° Copieurs, abonnements téléphonie
- ° Travaux de maintenance assurés par nos services techniques
- ° Dotation aux écoles pour l'achat de fournitures

**Le coût de fonctionnement total par an est de 1 400 000 €.**

Ce coût est supporté par la fiscalité (impôts locaux) et les attributions de compensation versées par les communes.

### En investissement :

Chaque année, la collectivité investit dans les bâtiments scolaires et supporte également le coût des emprunts effectués.

**Le coût d'investissement annuel est de 500 000 €.**

**Soit un coût total de près de 1 900 000 €.**

Le coût de cette compétence présente chaque année un déficit d'environ 600 000 €.

Lors du Conseil communautaire du 13 novembre 2023, les élus communautaires ont voté favorablement la création d'un budget annexe « scolaire ».

La création de ce nouveau budget permettra d'offrir une plus grande transparence et une meilleure lisibilité financière sur cette compétence essentielle.





**Christelle CUENOT**  
Vice-Présidente

Dans ce numéro spécial, nous avons l'honneur de mettre en avant un thème qui me tient profondément à cœur : l'enfance. Nous avons la responsabilité, mais aussi le privilège, d'accompagner les enfants d'aujourd'hui, qui deviendront les adultes de demain.

Chaque enfant que nous accueillons dans nos crèches, sur nos sites périscolaires, dans nos restaurants scolaires et dans nos écoles représente le futur de notre territoire. Il est impératif de leur transmettre des valeurs essentielles telles que l'inclusion, le vivre ensemble et le respect de l'environnement.

Nous avons fait le choix d'investir dans l'avenir de nos enfants en leur offrant des accueils de qualité. Avec une équipe de 120 agents, représentant 70 % du personnel de la CCPR, nous avons mis en place des installations et des projets adaptés pour répondre à leurs besoins tout en éveillant leur intérêt pour la culture, le sport, l'art et l'environnement. Chaque membre de notre personnel est formé aux métiers de l'enfance pour garantir un accompagnement de haute qualité, car nous sommes convaincus que l'éducation est la clé pour construire une société plus juste et durable.

Cependant, cette mission n'est pas simple dans un contexte de contraintes financières croissantes, il est essentiel de trouver des moyens pour soutenir nos jeunes tout en préservant l'équilibre de notre collectivité. Le défi est considérable : offrir un avenir prometteur à nos enfants tout en affrontant ces enjeux économiques.

Je suis déterminée à relever ce défi avec vous, et continuer à œuvrer pour un avenir meilleur pour tous nos enfants... Donc pour notre territoire

## Le périscolaire

La CCPR gère l'accueil périscolaire et la restauration scolaire depuis la prise de la compétence en 2006.

### Pour qui ?

Un service à destination des enfants scolarisés de 3 à 11 ans

### Quand ?

Pendant la pause méridienne, le matin avant l'école et soir après l'école.

### Quels intervenants ?

Une cinquantaine d'animateurs pour la majorité titulaires du Bafa, Bafd ou d'un Bpjeps.



**1270 enfants inscrits**



**8 sites**



**237 000 h d'accueil par an**



**685 repas par jour  
80 000 repas par an**

### Le nouveau portail familles



La collectivité s'est dotée d'un nouvel outil pour gérer les inscriptions aux services périscolaires et extrascolaires.

Cet outil s'inscrit dans une démarche de dématérialisation et se révèle plus convivial et intuitif et permet la transmission de documents.

### Contrat local d'accompagnement à la scolarité (Clas) mis en place sur les sites de Boulton, Traitiefontaine et Trésilly

Dans le cadre du PEDT (Projet Educatif Territorial) et en partenariat avec la CAF, des actions conduites dans le cadre du Clas seront prochainement mises en place sur le temps périscolaire, sur le site de Trésilly (site pilote) en complémentarité avec l'école.

Ces actions seront centrées sur l'aide méthodologique au travail scolaire en petit groupe (8 à 12 enfants maximum) et sur les apports culturels nécessaires à la réussite scolaire des enfants.

**Plaisir de découvrir**

**Envie d'apprendre**

**Restaurer la confiance**



## Les péris en fête

En mai et juin dernier, les sites périscolaires du territoire ont ouvert leurs portes aux familles déjà inscrites ou qui souhaitent s'inscrire pour la rentrée de septembre 2024.

Animations, échanges, partages, ateliers créatifs et activités sportives étaient au rendez-vous !

## Des activités et des ateliers divers au fil de l'année

Partenariat avec l'association SARAH dans le cadre de l'inclusion

Sensibilisation sur le tri

Semaine consacrée au goût

Semaine du parcours sensoriel

Nuit des zombies

## La galerie d'Art

## Des démarches éco-responsables sont mises en place sur les sites

**Mini-self sur les sites de Traitiefontaine et de Voray-sur-l'Ognon :** pour diminuer le gaspillage, à partir du CP, les enfants se servent, c'est également une façon de les rendre plus autonome.

**Remplacement des serviettes en papier par des serviettes en tissu sur les sites :** pour limiter les déchets

## Plantations

au

péri

## Mercredis périscolaires

Le service d'accueil mercredis périscolaires pour les enfants des écoles maternelles et primaires a été mis en place en septembre 2011.

### Pour qui ?

Un service à destination des enfants scolarisés de 3 à 11 ans

### Quand ?

Chaque semaine durant l'année scolaire (hors période de vacances).

### Où ?

Sur les sites périscolaires d'Etuz, de Trésilley et de Voray-sur-l'Ognon

**Quels intervenants ?** Une équipe qualifiée et diplômée



**375 enfants  
inscrits**



**3 sites**



**26 515 h  
d'accueil  
par an**



**2700 repas servis  
par an**

## Vacances loisirs

### Pour qui ?

Un service à destination des enfants scolarisés de 3 à 11 ans

### Quand ?

Chaque semaine des petites vacances scolaires et 3 à 4 semaines pendant les vacances d'été. Les jeux olympiques étaient à l'honneur cet été.

### Où ?

Sur les sites périscolaires d'Etuz et de Voray-sur-l'Ognon

### Quels intervenants ?

Une trentaine d'animateurs qualifiés et diplômés



**376 enfants  
inscrits**



**2 sites**



**21 900 h  
d'accueil  
par an**



**2 200 repas servis  
par an**



## INAUGURATION DE L'EXTENSION DU BÂTIMENT PÉRISCOLAIRE A BOULT

Le nouveau bâtiment du pôle éducatif de Boult, attendu avec impatience par les parents d'élèves et les agents de la collectivité, a ouvert ses portes au printemps 2023 après des travaux débutés en janvier 2022.

Cette extension a considérablement amélioré les conditions d'accueil des enfants durant les temps périscolaires, que ce soit le matin, le soir, ou encore pendant la pause méridienne, notamment pour la restauration scolaire.

Le site est désormais doté de deux salles distinctes : une salle de restauration et une salle d'activités. Cela permet de mieux répartir les 115 enfants présents durant le temps de midi, offrant ainsi un environnement plus adapté et moins contraint.



Les plus

- Une salle de restauration scolaire
- Une salle dédiée aux activités
- Une nouvelle cuisine
- Un hall spacieux
- Un bureau dédié aux animateurs



**Montant des travaux : 992 467 € TTC**

**Autofinancement CCPR : 247 175 €**

**Montant des subventions : 579 881 €**

Etat : 248 117 €

Région Bourgogne Franche-Comté : 125 000 €

Département de la Haute-Saône (PACTII) : 206 764 €

Reversement de la part TVA : 165 412 €



# L'action culturelle au coeur des engagements pour la jeunesse

La CCPR s'est engagée à mener des actions culturelles sur son territoire à disposition des plus jeunes et également de tous les publics.

Dans le cadre de sa stratégie de développement de la culture, la CCPR met en œuvre plusieurs actions, notamment en s'appuyant sur la convention signée avec la Direction Régionale des Affaires Culturelles (DRAC) et l'association Côté Cour.

Celui-ci bénéficie également du soutien du Département de la Haute-Saône dans le cadre du dispositif pack culturel 2020-2026 porté par Culture 70, qui permet d'assurer la diffusion d'une offre culturelle de qualité et au plus grand nombre.

La CCPR est activement engagée dans un projet artistique et culturel intitulé « Ricochets », en collaboration avec Côté Cour, une scène conventionnée jeune public.

Le budget alloué au pack culturel est fixé pour un montant total de 20 000€ financé à part égale par le Département et la communauté de communes.

Ce projet s'étend sur trois ans (2022-2024) avec un budget total de 90 000 €, dont la CCPR finance 15 000 € par an.

## Le projet artistique et culturel se construit autour de trois axes forts :

- Développer un projet de sensibilisation aux pratiques culturelles et artistiques pour les jeunes enfants du territoire de la communauté de communes;
- Enrichir les pratiques de ceux qui s'adressent aux tout-petits tels que les professionnels de la petite enfance;
- Inscrire dans le territoire des projets de diffusion artistique pour les écoles et le tout public dans le cadre de partenariats avec les acteurs sociaux et culturels.





## **RICOCHETS, un programme sur 3 ans ! Avec différents intervenants !**

**2022-2023** projet proposé par la compagnie « En attendant » et le spectacle « Tout est chamboulé ».

**2023-2024** avec la compagnie “Un château en Espagne” et le spectacle « Merveille(s) » ainsi que la compagnie Manie et le spectacle “Dans ma coquille”.

Les enfants des crèches communautaires, du RPE et les élèves des petites, moyennes et grandes sections des Pôles éducatifs d’Etuz, de Rioz et de Voray-sur-l’Ognon ont assisté au spectacle « Dans ma coquille » ! proposé par la compagnie Manie dans le cadre du projet « Petit pas dans le Riolois ».

**2024-2025** avec des projets participatifs pour permettre aux habitants de devenir spectateurs et acteurs de la vie culturelle du territoire.



## **Ecole Départementale de Musique de la Haute-Saône**

Le partenariat avec l’École Départementale de Musique et de Théâtre (EDMT) offre aux élèves une formation artistique riche et diversifiée en proposant des cours d’instrument, de chant ou encore de théâtre.

Chaque année, la CCPR subventionne l’EDMT, ainsi les habitants du territoire bénéficient des enseignements proposés **56 382 € pour 2024**

Les classes et les élèves (219 en 2023) profitent de diverses interventions musicales telles que :

### **- Pâte à sons**

Ce projet pédagogique aborde l’expression instrumentale, vocale ou corporelle, la création, l’écoute et la découverte du langage musical.

### **- Trio à Loupiots**

Durant 5 séances, les enfants sont intégrés au cœur d’une représentation artistique, entourés d’un trio de musiciens professionnels.



# Rentrée 2024-2025

Nadine Wantz, Présidente de la CCPR, accompagnée par Robert Travailot, Maire de Recologne-les-Rioz, Noël Costille, Maire de Maizières et de Jean-Louis Sauviat, Maire de Grandveller-et-le Perrenot et 1<sup>er</sup> vice-président de la CCPR a accueilli Philippe Destable, Directeur Académique des Services de l'Éducation Nationale en visite de rentrée sur les 3 écoles du RPI des 4 Monts.

La CCPR est actuellement engagée dans la réalisation d'un nouveau pôle éducatif à Maizières, prévu dans les anciens locaux de l'Institut Médico-Éducatif (IME).

Ce projet marquerait la création du 8<sup>ème</sup> et dernier pôle éducatif sur le territoire de la CCPR.

L'étude de faisabilité est en cours, et sa concrétisation vise à offrir aux élèves et aux enseignants de meilleures conditions de travail, tout en facilitant le regroupement des services comme le périscolaire et la restauration scolaire dans un même lieu.

Ce futur pôle s'inscrit dans une démarche visant à optimiser les infrastructures éducatives du territoire.



**RPI  
des 4 Monts  
101 élèves  
répartis  
sur 3 écoles  
au sein de  
5 classes**

